

PUERTO HORMIGA:
UN COMPLEJO PREHISTORICO MARGINAL
DE COLOMBIA
(Nota preliminar)

Por G. REICHEL - DOLMATOFF

La presente nota tiene por objeto describir y discutir en forma preliminar los resultados de una excavación efectuada en octubre de 1961, en el sitio de Puerto Hormiga, Hacienda Pomares (Departamento de Bolívar).

La investigación del sitio arqueológico se llevó a cabo bajo el patrocinio del Instituto Colombiano de Antropología, y doy mis agradecimientos al doctor Luis Duque Gómez, Director del Instituto, por el apoyo oportunamente recibido. También quiero expresar mi sincera gratitud a los dueños de Pomares, en especial al doctor Alejandro Jiménez Arango, por su ejemplar colaboración y hospitalidad, así como al doctor Javier Arango Ferrer por haberme dado noticia de la existencia de este sitio arqueológico. Al administrador de la hacienda, señor Juan Corrales, manifiesto mi cordial reconocimiento por las atenciones recibidas durante mi permanencia en Pomares.

La hacienda Pomares se encuentra en las cercanías de la desembocadura del Canal del Dique, en la Costa Caribe, en los terrenos levemente ondulados, casi planos, que colindan al Oriente con el Canal, que en esta región se dirige hacia el Norte. El sitio arqueológico a que se refiere esta nota preliminar consiste de un conchal, situado a unos $4\frac{1}{2}$ kms. al suroeste de la casa de la hacienda, a pocos pasos del camino que lleva a Puerto Hormiga, un desembarcadero en el Canal del Dique y que dista unos 400 mts. del sitio arqueológico. El terreno es plano, cubierto de pasto y algún rastrojo, encontrándose la zona de manglares que bordean el Canal del Dique, a unos 300 mts. del conchal. La elevación promedia sobre el nivel del mar puede ser de unos 3 a 4 mts., y se observan en las inmediaciones algunas zonas pantanosas y pozos de agua salobre.

Descripción del sitio y de la excavación.

El conchal de Puerto Hormiga tiene forma de un gran anillo algo irregular, de un diámetro de unos 70 mts. y una circunferencia de más de 150 mts., medida en su parte más elevada. El ancho promedio del anillo es de 18 mts. Esta acumulación anular, no muestra marcadas diferencias de altura, siendo su elevación promedio sobre el nivel adyacente, de apenas 1.50 mts. La zona central es aproximadamente circular y mide unos 40 mts. de diámetro; es plana y algo pantanosa.

La excavación se efectuó por estratos físicos y abarcó dos cortes: el primero de 2 x 14 mts., y el segundo de 2 x 8 mts. Además se excavaron cinco pozos de sondeo distribuidos sobre toda la extensión del conchal, así como varios pequeños sondeos adicionales.

En el curso de la excavación se pudieron observar los siguientes detalles estructurales: la acumulación de conchas se inició sobre una leve loma de tierra arcillosa culturalmente estéril; se distinguen luego de cuatro a cinco estratos físicos sucesivos que se diferencian por el color y la consistencia de la tierra y que en total forman un depósito cultural cuyo espesor varía entre 1.10 y 1.40 mts. El primer estrato consiste de moluscos contenidos en una matriz terrosa de color carmelita obscuro a negruzco, de pocos centímetros de espesor. A esta capa sigue un estrato más grueso, de 20 a 30 cms. de espesor, de tierra carmelita clara mezclada con moluscos, que contiene lentejas de moluscos calcinados. La superficie de este segundo estrato muestra moluscos triturados y grandes zonas quemadas, es decir, que se trata de un antiguo piso de habitación. El tercer estrato consiste de una capa ondulada de unos 50 cms. de espesor, de moluscos limpios, casi sin mezcla de tierra, y a ella sigue un cuarto y último estrato de moluscos, en una matriz de tierra gris-negruzca y polvosa, de unos 20 a 30 cms. de espesor, en cuya superficie se halla finalmente una delgada capa de humus. Posiblemente el tercer estrato debe subdividirse en dos capas, mostrando la inferior, que es de un espesor de unos 20 cms., una mezcla terrosa que está ausente en la superior.

Los moluscos que forman el conchal pertenecen principalmente a los géneros *Ostrea* y *Pitar*, el segundo formando aproximadamente el 80% del total; algunas conchas de un gastrópodo

relativamente grande (*Melongena melongena*) se encuentran muy dispersas en todos los estratos. La densidad de moluscos es muy alta en toda la extensión del conchal, pero la poca tierra que los contiene muestra una coloración bastante bien definida que permite establecer los estratos físicos con relativa facilidad.

Descripción de los vestigios culturales.

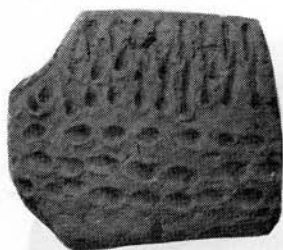
En toda la extensión y profundidad del conchal se hallaron restos culturales, que aunque no abundantes, forman un complejo bien definido. Estos vestigios son: fragmentos cerámicos, objetos líticos, restos óseos de animales de presa, camadas de conchas quemadas, fogones con asociación de artefactos cerámicos y líticos. A continuación resumiré las principales características de los elementos constitutivos de este complejo cultural.

La cerámica es generalmente muy burda, de un color que varía entre carmelita obscuro y rojizo, y de formas muy sencillas. La forma común es la de un recipiente aproximadamente semi-globular, de unos 30 a 40 cms. de diámetro, con base redonda y borde recto vertical sencillo. Frecuentemente estas vasijas tienen una forma algo alargada, lateralmente comprimida, y entonces el borde está levemente invertido. Algunos fragmentos indican la existencia de vasijas algo abiertas, de forma casi ovalada, con dos salientes en los extremos. No se observan siempre las líneas de unión entre los espirales de la construcción, sino parece que muchas piezas se manufacturaron en una técnica de modelado directo, utilizándose trozos irregulares superpuestos, que se aplanaron entre los dedos.

Un alto porcentaje (más del 50%) de la cerámica muestra un desgrasante de fibras vegetales, sobre todo en los estratos superiores. Se distinguen dos tipos de este desgrasante: en el primer caso se utilizaron fibras delgadas largas, generalmente rectas y de un diámetro de aproximadamente 0.8 mms., que se mezclaron en tal cantidad con la arcilla, que ésta al carbonizarse la materia vegetal, quedó esponjosa y atravesada por innumerables cavidades tubulares, que se observan en ambas superficies y también en todas las caras fracturadas. En efecto, en ambos lados de cualquier fragmento se ven múltiples canales vermiculares, teniendo así la pasta una textura vesiculosa (Lámina I, 4, 5, 7). El segundo tipo de desgrasante vegetal está constituido

por hojas delgadas y planas, de 0.5 a 2.00 mms. de ancho, pero que no dejaron cavidades notables al carbonizarse. Su estructura fibrosa se observa claramente y parece tratarse de una especie de paja u hojas de pasto. Fuera de estos dos tipos señalados existen dos desgrasantes más: arena en partículas medianas, y pequeños nódulos irregulares de arcilla.

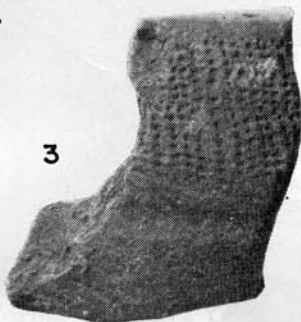
El modo decorativo predominante en la cerámica de Puerto Hormiga es la incisión. Son muy características las líneas anchas pandas, rodeando el borde de la vasija. A veces estas líneas están combinadas con impresiones planas, aproximadamente circulares, aparentemente hechas con el dedo pulgar (Lámina I, 6; Lámina II, 3). Son frecuentes las líneas incisas a trechos, producidas al arrastrar un instrumento de punta roma sobre la superficie y hundiendo la punta a corta distancia, sin levantar el instrumento previamente (Lámina II, 1). Es además común que las líneas incisas terminen en puntos profundamente impresos (Lámina I, 1; Lámina II, 2, 6). Un tosco hachurado se observa a veces (Lámina II, 4). Existe la decoración punteada, caracterizada por grandes puntos irregulares y oblicuamente impresos (Lámina I, 1). Uno de los modos decorativos más frecuentes consiste en cortas hileras de pequeños puntos estampados con el borde denticulado de un molusco. Este estampado-dentado no forma un zig-zag continuo sino se limita a cortos arcos o líneas paralelas (Lámina I, 2, 3; Lámina II, 1, 3). Ocasionalmente aparecen motivos incisos zonificados en los cuales los campos así delimitados se rellenaron con cortas hileras estampadas-dentadas (Lámina II, 1). Algunos fragmentos muestran pequeños adornos biomorfos plásticos, modelados en el borde del recipiente, en dos lados opuestos. En estos adornos modelados y también en algunos fragmentos cubiertos de decoración incisa linear, se observa que a veces se profundizó un triángulo, en aquellos lugares donde se unen dos líneas rectas. Algunos fragmentos cerámicos están cubiertos de un leve baño muy delgado, de color rojizo, y en algunos fragmentos incisos se observa que las depresiones han sido rellenadas con ocre. Aun la cerámica decorada es muy tosca e irregular, y los motivos decorativos están ejecutados de un modo muy rudimentario y asimétrico. La cerámica con desgrasante de fibras largas no está decorada y se limita la decoración a la que contiene un desgrasante de arena o de hojas planas.



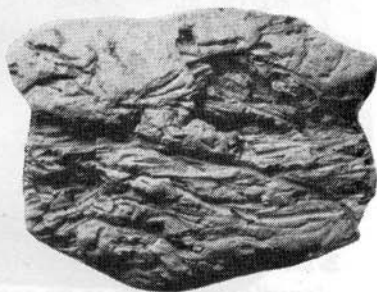
1



2



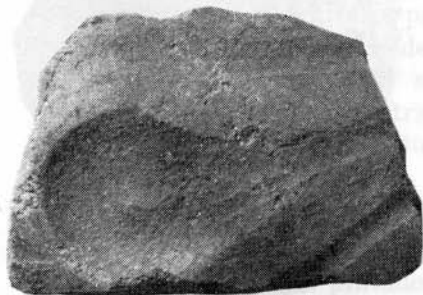
3



4



5

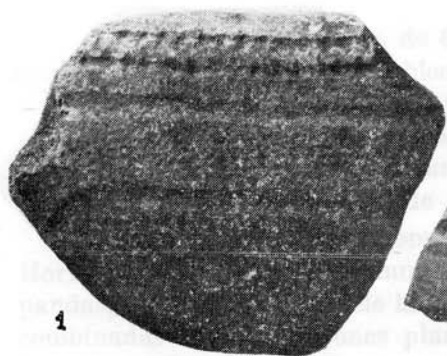


6



7

Lámina I.—Cerámica de Puerto Hormiga.



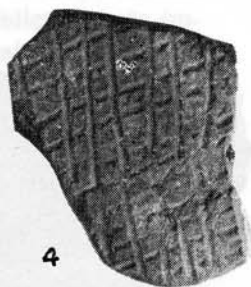
1



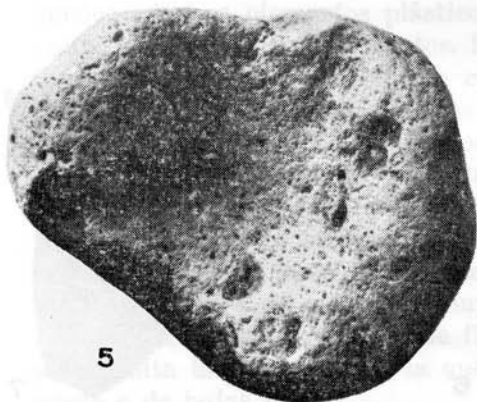
2



3



4



5



6

Lámina II.— Cerámica de Puerto Hormiga.

El material lítico es poco variado, pero muy característico como conjunto. Cerca a los fogones se encontró un considerable número de pequeñas piedras cóncavas de unos 7 cms. de diámetro, muchas de las cuales se encontraron rotas en dos pedazos. Generalmente se trata de una leve concavidad natural (Lámina II, 5) y parece que la piedra hubiera sido recogida por este detalle, pero también a veces la piedra parece haber sido ahuecada a golpecitos. Ya que al lado de estas piedras cóncavas se hallaron pesados martillos de piedra, de forma aproximadamente ovoidal y con evidentes señas de uso, es de suponer que se trata de artefactos utilizados para romper semillas o nueces, y que con frecuencia estas piedras-yunques se rompieron bajo los golpes. Se hallaron piedras areniscas de distintas formas irregulares, que parecen haber servido para raspar o pulir otros materiales, tal vez madera. Existe gran cantidad de astillas de un material cuarzoso, que generalmente muestra un fuerte bulbo de percusión y una pequeña parte de la plataforma de choque. El ángulo entre la plataforma y la cara fracturada es aproximadamente de 90°. Ninguno de estos objetos muestra retoques secundarios, pero es evidente que estas lascas fueron manufacturadas y utilizadas como raspadores o cuchillos no especializados. La técnica de percusión es muy uniforme. Además de este material se encontraron piedras irregulares, rotas a golpes, así como piedras que parecen haber estado expuestas al fuego. Pequeños trozos de ocre y de arcilla quemada se hallaron dispersos en el depósito cultural. Entre el material de moluscos se encontraron varios ejemplares de *Melongena melongena* que han sido modificados artificialmente, rompiendo primero parte del labio y luego perforándose una abertura circular en un lado de la periferia máxima. Se hallaron varias vértebras de pescados que habían sido modificadas puliéndose la periferia para formar un disco liso. También se hallaron dos fragmentos de agujas de hueso de 1.8 cms. de largo y bien pulidos en la superficie. Varios fragmentos de caparazón de tortugas muestran zonas quemadas. Todos los restos faunísticos de peces y tortugas pertenecen a especies de agua dulce.

Son de especial interés dos piedras pequeñas, de color claro y forma irregular aplanada, cuyas superficies están cubiertas por hileras de lunares pintados con ocre.

Fuera de las muchas lentejas de moluscos quemados, que aparentemente indican fogones o lugares donde se botó basura quemada, se halló un fogón constituido por una placa de arcilla de unos 50 cms. de diámetro, con huellas de haber sido aplanada con las manos. En la parte inferior de esta capa arcillosa quemada se halló la impresión de una estera de juncos, tejida en una técnica de escalonado sencillo.

Al resumir las características culturales del sitio de Puerto Hormiga, cabe constatar que se trata evidentemente de una cultura de recolectores de tipo marginal, cuya subsistencia estaba basada ante todo en recursos esterofluviales (moluscos, peces, reptiles) y adicionalmente en la recolección de nueces y semillas silvestres. Faltan todos los indicios de agricultura, así como de caza, aun de fauna menor.

NOTA. — En el momento de entrar en prensa esta edición de la Revista se recibió la fecha de este yacimiento, obtenida mediante análisis de carbón 14, y que alcanza a 4.875 ± 170 años (a partir del presente). Esta fecha resultó del análisis de moluscos excavados a 1 metro de profundidad y asociado con cerámica. El análisis fue efectuado por el Laboratorio "Isotopes, Inc.", Westwood, New Jersey, U. S. A.

EXPLICACION DE LAS LAMINAS

Lámina I. Cerámica de Puerto Hormiga.

1, decoración punteada oblicua; 2, 3, decoración estampada-dentada; 4, 5, 7, desgrasante de fibras; 6, decoración de líneas incisas anchas combinada con depresiones hechas con el dedo pulgar.

Lámina II. Cerámica de Puerto Hormiga.

1, decoración incisa a trechos combinada con decoración estampada-dentada zonificada; 2, decoración hachurada; 3, decoración estampada zonificada e impresión de dedos; 4, decoración de líneas incisas que terminan en puntos; 5, piedra yunque; 6, adorno biomorfo.